

## Písomná informácia pre používateľku

### Yadine

0,03 mg/3 mg filmom obalené tablety

etinylestradiol/drospirenón

**Pozorne si prečítajte celú písomnú informáciu predtým, ako začnete užívať tento liek, pretože obsahuje pre vás dôležité informácie.**

- Túto písomnú informáciu si uschovajte. Možno bude potrebné, aby ste si ju znovu prečítali.
- Ak máte akékoľvek ďalšie otázky, obráťte sa na svojho lekára alebo lekárnika. Tento liek bol predpísaný iba vám. Nedávajte ho nikomu inému. Môže mu uškodiť, dokonca aj vtedy, ak má rovnaké prejavy ochorenia ako vy.
- Ak sa u vás vyskytne akýkoľvek vedľajší účinok, obráťte sa na svojho lekára alebo lekárnika. To sa týka aj akýchkoľvek vedľajších účinkov, ktoré nie sú uvedené v tejto písomnej informácii. Pozri časť 4.

### Dôležité informácie, ktoré treba vedieť o kombinovanej hormonálnej antikoncepcii (CHC):

- Ak sa používa správne, je jednou z najspoľahlivejších vratných metód antikoncepcie.
- Mierne zvyšuje riziko vzniku krvnej zrazeniny v žilách a tepnách, najmä v prvom roku alebo pri opätovnom začatí používania kombinovanej hormonálnej antikoncepcie po prerušení trvajúcim 4 alebo viac týždňov.
- Buďte opatrná a navštívte svojho lekára, ak si myslíte, že máte príznaky krvnej zrazeniny (pozri časť 2 „Krvné zrazeniny“).

### V tejto písomnej informácii sa dozviete:

1. Čo je Yadine a na čo sa používa	2
2. Čo potrebujete vedieť predtým, ako užijete Yadine	2
Kedy nesmiete užívať Yadine	2
Upozornenia a opatrenia	3
KRVNÉ ZRAZENINY	4
Yadine a rakovina	8
Psychické poruchy	8
Krvácanie medzi menštruáciami	8
Čo musíte urobiť, ak sa krvácanie v týždni bez tabliet neobjaví	8
Iné lieky a Yadine	8
Yadine a jedlo a nápoje	9
Laboratórne testy	9
Tehotenstvo	9
Dojčenie	10
Vedenie vozidiel a obsluha strojov	10
Yadine obsahuje laktózu	10
3. Ako užívať Yadine	10
Kedy môžete začať užívať tablety z prvého blistra?	10
Ak užijete viac Yadine, ako máte	11
Ak zabudnete užiť Yadine	11
Čo musíte urobiť v prípade vracania alebo silnej hnačky	13
Oddialenie menštruácie: čo musíte vedieť	13
Zmena prvého dňa vašej menštruácie: čo musíte vedieť	13
Ak chcete prestať užívať Yadine	13
4. Možné vedľajšie účinky	14
5. Ako uchovávať Yadine	15
6. Obsah balenia a ďalšie informácie	15

## 1. Čo je Yadine a na čo sa používa

- Yadine je antikoncepčná tableta a používa sa na zabránenie otehotneniu.
- Každá filmom obalená tableta obsahuje malé množstvo dvoch rôznych ženských hormónov, nazývaných drospirenón a etinylestradiol.
- Antikoncepčné tablety, ktoré obsahujú dva hormóny, sa nazývajú „kombinované“ tablety.

## 2. Čo potrebujete vedieť predtým, ako užijete Yadine

### Všeobecné poznámky

Predtým, ako začnete užívať Yadine, prečítajte si informácie o krvných zrazeninách v časti 2. Je obzvlášť dôležité prečítať si informácie o príznakoch krvnej zrazeniny - pozri časť 2 „Krvné zrazeniny“.

Predtým, ako začnete užívať Yadine, sa vás lekár opýta na priebeh vášho zdravotného stavu a zdravotného stavu vašich blízkych príbuzných. Lekár vám tiež odmeria krvný tlak a na základe vášho zdravotného stavu môže vykonať aj niektoré ďalšie vyšetrenia.

V tejto písomnej informácii pre používateľku sú opísané rôzne situácie, kedy musíte prestať užívať Yadine alebo v ktorých môže byť spoľahlivosť Yadine znížená. Vtedy nesmiete mať pohlavný styk alebo musíte použiť ďalšie nehormonálne antikoncepčné opatrenia, napr. použiť prezervatív alebo inú bariérovú metódu. Nepoužívajte metódu plodných a neplodných dní ani teplotnú metódu. Tieto metódy nemusia byť spoľahlivé, pretože Yadine ovplyvňuje mesačné zmeny telesnej teploty a hlienu v krčku maternice.

**Yadine, podobne ako iná hormonálna antikoncepcia, nechráni pred infekciou HIV (AIDS) ani pred inými pohlavne prenosnými chorobami.**

### Kedy nesmiete užívať Yadine

Yadine nesmiete užívať, ak máte niektorý zo stavov uvedených nižšie. Ak máte niektorý zo stavov uvedených nižšie, musíte to povedať svojmu lekárovi. Váš lekár s vami potom prediskutuje, aká iná forma antikoncepcie by bola vhodnejšia.

### Neužívajte Yadine:

- ak máte (alebo ste niekedy mali) krvnú zrazeninu v krvnej cieve nôh (trombóza hlbokých žíl, DVT), pľúc (pľúcna embólia, PE) alebo iných orgánov,
- ak viete, že máte nejakú poruchu ovplyvňujúcu zrážanlivosť krvi napríklad nedostatok proteínu C, nedostatok proteínu S, nedostatok antitrombínu-III, faktor V Leiden alebo antifosfolipidové protilátky,
- ak musíte podstúpiť nejaký chirurgický zákrok alebo ak ste dlhodobo nepohyblivá (pozri časť „Krvné zrazeniny“),
- ak ste niekedy mali srdcový infarkt alebo cievnu mozgovú príhodu,
- ak máte (alebo ste niekedy mali) *anginu pectoris* (stav, ktorý spôsobuje silnú bolesť v hrudi a môže byť prvým prejavom srdcového infarktu) alebo prechodný ischemický záchvat (Transient Ischemic Attack, TIA - dočasné príznaky cievnej mozgovej príhody),
- ak máte niektoré z nasledujúcich ochorení, ktoré môžu u vás zvyšovať riziko vzniku zrazeniny v tepnách:
  - závažnú cukrovku s poškodením krvných ciev,
  - veľmi vysoký krvný tlak,

- veľmi vysokú hladinu tuku v krvi (cholesterol alebo triglyceridy),
- stav známy ako hyperhomocysteinémia,
- ak máte (alebo ste niekedy mali) typ migrény nazývaný „migréna s aurou“,
- ak máte (alebo ste niekedy mali) ochorenie pečene a funkcia pečene ešte nie je v norme,
- ak vaše obličky nepracujú správne (obličkové zlyhanie),
- ak máte (alebo ste niekedy mali) nádor pečene,
- ak máte (alebo ak ste niekedy mali) rakovinu prsníka alebo pohlavných orgánov alebo existuje na ne podozrenie,
- ak máte krvácanie z pošvy neobjasnenej príčiny,
- ak ste alergická na etinylestradiol alebo drospirenón alebo na ktorúkoľvek z ďalších zložiek Yadine (uvedených v časti 6). To môžete rozpoznať ako svrbenie, vyrážku alebo opuch.

Neužívajte Yadine ak máte hepatitídu C a užívate lieky obsahujúce ombitasvir/paritaprevir/ritonavir, dasabuvir, glekaprevir/pibrentasvir alebo sofosbuvir/velpatasvir/voxilaprevir (pozri tiež časť „Iné lieky a Yadine“).

### **Dodatočné informácie o použití u osobitných populácií**

#### *Deti a dospievajúci*

Yadine nie je určená na použitie u žien, ktoré ešte nemali menštruáciu.

#### *Staršie ženy*

Yadine nie je určená na použitie po menopauze.

#### *Pacientky s poruchou funkcie pečene*

Neužívajte Yadine, ak máte ochorenie pečene. Pozri tiež časti „Neužívajte Yadine“ a „Upozornenia a opatrenia“.

#### *Pacientky s poruchou funkcie obličiek*

Neužívajte Yadine, ak máte zníženú funkciu obličiek alebo akútne zlyhanie obličiek. Pozri tiež časti „Neužívajte Yadine“ a „Upozornenia a opatrenia“.

### **Upozornenia a opatrenia**

Predtým, ako začnete užívať Yadine, obráťte sa na svojho lekára alebo lekárnika.

Kedy máte kontaktovať vášho lekára?

#### Vyhľadajte bezodkladné lekárske ošetrenie

- ak spozorujete možné prejavy krvnej zrazeniny, čo môže znamenať, že máte krvnú zrazeninu v nohe (t. j. trombózu hlbokých žíl), krvnú zrazeninu v pľúcach (t. j. pľúcnu embóliu) a srdcový infarkt alebo cievnu mozgovú príhodu (pozri časť „Krvné zrazeniny“ uvedenú nižšie).

Popis príznakov týchto závažných vedľajších účinkov je uvedený v časti „Ako rozpoznať krvnú zrazeninu“.

### **Ak si myslíte, že sa vás týka niektorý z nasledujúcich stavov, povedzte to svojmu lekárovi.**

Pred užitím Yadine sa poraďte so svojím lekárom. V niektorých situáciách musíte byť zvlášť opatrná počas užívania Yadine alebo akejkoľvek inej kombinovanej hormonálnej antikoncepcie a váš lekár vás bude pravidelne vyšetrovať. Ak sa tento stav objaví alebo zhoršuje počas užívania Yadine, musíte to tiež povedať svojmu lekárovi.

- ak niekto z vašich priamych príbuzných má alebo mal rakovinu prsníka,
- ak máte ochorenie pečene alebo žlčníka,
- ak máte cukrovku,
- ak máte depresiu,

- ak máte Crohnovu chorobu alebo ulceróznu kolitídu (chronické zápalové ochorenie čriev),
- ak máte hemolyticko-uremický syndróm (HUS- porucha zrážanlivosti krvi spôsobujúca zlyhanie obličiek),
- ak máte kosáčikovitú anémiu (dedičné ochorenie červených krviniek),
- ak máte zvýšené hladiny tuku v krvi (hypertriglyceridémia) alebo ak sa tento stav vyskytol v rodine v minulosti. Hypertriglyceridémia bola spojená so zvýšeným rizikom vzniku pankreatitídy (zápal pankreasu).
- ak musíte podstúpiť nejaký chirurgický zákrok alebo ak ste dlhodobo nepohyblivá (pozri časť 2 „Krvné zrazeniny“),
- ak ste práve po pôrode, máte zvýšené riziko vzniku krvných zrazenín. Opýtajte sa svojho lekára, ako skoro po pôrode môžete začať užívať Yadine.
- ak máte zápal podkožných žíl (povrchová tromboflebitída),
- ak máte kŕčové žily,
- ak máte epilepsiu (pozri časť 6 „Yadine a užívanie iných liekov“),
- ak máte systémový lupus erythematosus (SLE - ochorenie postihujúce prirodzený obranný systém vášho tela),
- ak máte ochorenie, ktoré sa prvýkrát vyskytlo počas tehotenstva alebo po predchádzajúcom používaní pohlavných hormónov (napríklad strata sluchu, porfýria (ochorenie krvi), tehotenský herpes (kožné vyrážky s pľuzgiermi počas tehotenstva), Sydenhamova chorea (nervové ochorenie pri ktorom sa vyskytujú náhle záškľby tela)
- ak máte alebo ste niekedy mali chloazmu (poruchy farby kože predovšetkým na tvári alebo krku, tzv. „tehotenské škvrny“). V takomto prípade sa musíte vyhýbať priamemu slnečnému alebo ultrafialovému žiareniu.
- ak sa u vás vyskytnú príznaky angioedému, ako je opuch tváre, jazyka a/alebo hrdla a/alebo ťažkosti s prehltaním alebo žihľavka s možným sťaženým dýchaním, okamžite vyhľadajte svojho lekára. Lieky obsahujúce estrogény môžu vyvolať alebo zhoršiť príznaky vrodeného a získaného angioedému.

## KRVNÉ ZRAZENINY

Používanie kombinovanej hormonálnej antikoncepcie, ako napríklad Yadine, zvyšuje riziko vzniku krvnej zrazeniny v porovnaní s jej nepoužívaním. V zriedkavých prípadoch môže krvná zrazenina upchať krvné cievy a spôsobiť závažné problémy.

Krvné zrazeniny môžu vzniknúť

- v žilách (označuje sa to ako „venózna trombóza“, „venózna tromboembólia“ alebo VTE),
- v tepnách (označuje sa to ako „arteriálna trombóza“, „arteriálna tromboembólia“ alebo ATE).

Zotavenie po vzniku krvných zrazenín nie je vždy úplné. Zriedkavo sa môžu vyskytnúť závažné pretrvávajúce účinky a veľmi zriedkavo sa môžu končiť smrťou.

**Je dôležité zapamätať si, že celkové riziko vzniku škodlivej krvnej zrazeniny z dôvodu užívania Yadine je malé.**

## AKO ROZPOZNAŤ KRVNÚ ZRAZENINU

Ak spozorujete ktorýkoľvek z nasledujúcich prejavov alebo príznakov, okamžite vyhľadajte lekársku pomoc.

Máte nejaké z týchto prejavov?	Čím môžete trpieť?
<ul style="list-style-type: none"><li>• opuch jednej nohy alebo pozdĺž žily v nohe alebo chodidle, najmä ak ho sprevádza:<ul style="list-style-type: none"><li>• bolesť alebo citlivosť v nohe, ktorú možno pociťovať iba v stoji alebo pri chôdzi,</li><li>• pocit zvýšenej teploty v postihnutej nohe,</li><li>• zmena sfarbenia pokožky na nohe, napríklad</li></ul></li></ul>	trombóza hlbokých žíl

Máte nejaké z týchto prejavov?	Čím môžete trpieť?
<p>zblednutie, sčervenanie alebo zmodranie.</p> <ul style="list-style-type: none"> <li>náhla nevysvetliteľná dýchavičnosť alebo rýchle dýchanie,</li> <li>náhly kašeľ bez zrejmej príčiny s možným vykašliavaním krvi,</li> <li>ostrá bolesť v hrudi, ktorá sa môže zvyšovať hlbokým dýchaním,</li> <li>závažný pocit omámenia alebo závrat,</li> <li>rýchly alebo nepravidelný srdcový rytmus,</li> <li>silná bolesť v žalúdku.</li> </ul> <p><u>Ak si nie ste istá, poraďte sa s lekárom, pretože niektoré z týchto príznakov, ako napríklad kašeľ alebo dýchavičnosť, možno mylne považovať za miernejší stav, ako je napríklad infekcia dýchacích ciest (napr. „bežné prechladnutie“).</u></p>	<p>pľúcna embólia</p>
<p>Príznaky najčastejšie sa vyskytujúce v jednom oku:</p> <ul style="list-style-type: none"> <li>okamžitá strata zraku, alebo</li> <li>bezbolestné rozmazané videnie, ktoré môže postupne prechádzať až do straty zraku.</li> </ul>	<p>sietnicová žilová trombóza (krvná zrazenina v oku)</p>
<ul style="list-style-type: none"> <li>bolesť v hrudi, nepohodlie, tlak, ťažoba,</li> <li>pocit zvierania alebo plnosti v hrudi, ruke alebo pod hrudnou kosťou,</li> <li>pocit plnosti, zažívacích problémov alebo dusenia sa,</li> <li>nepohodlie v hornej časti tela vyžarujúce do chrbta, čeluste, hrdla, ruky a žalúdku,</li> <li>potenie, nevoľnosť, vracanie alebo závrat,</li> <li>mimoriadna slabosť, úzkosť alebo dýchavičnosť,</li> <li>rýchly alebo nepravidelný srdcový rytmus.</li> </ul>	<p>srdcový infarkt</p>
<ul style="list-style-type: none"> <li>náhla slabosť alebo strata citlivosti tváre, ruky alebo nohy, najmä na jednej strane tela,</li> <li>náhla zmätenosť, problémy s rečou alebo jej porozumením,</li> <li>náhle problémy so zrakom jedného alebo oboch očí,</li> <li>náhle problémy s chôdzou, závrat, strata rovnováhy alebo koordinácie,</li> <li>náhla, závažná alebo dlhodobá bolesť hlavy bez známej príčiny,</li> <li>strata vedomia alebo mdloba so záchvatom krčv alebo bez neho.</li> </ul> <p>Niekedy môžu byť príznaky cievnej mozgovej príhody krátke s takmer okamžitým a úplným zotavením sa, napriek tomu musíte vyhľadať okamžité lekárske ošetrenie, pretože môžete byť ohrozená ďalšou cievnu mozgovou príhodou.</p>	<p>cievna mozgová príhoda</p>
<ul style="list-style-type: none"> <li>opuch a mierne zmodranie niektorej končatiny,</li> <li>silná bolesť v žalúdku (akútna bolesť brucha).</li> </ul>	<p>krvné zrazeniny upchávajúce iné krvné cievy</p>

## KRVNÉ ZRAZENINY V ŽILE

### Čo sa môže stať, ak sa vytvorí krvná zrazenina v žile?

- Používanie kombinovanej hormonálnej antikoncepcie bolo spojené so zvýšeným rizikom vzniku krvných zrazenín v žile (venózna trombóza). Tieto vedľajšie účinky sú však zriedkavé. Najčastejšie sa vyskytujú v prvom roku používania kombinovanej hormonálnej antikoncepcie.
- Ak sa vytvorí krvná zrazenina v žile v nohe alebo chodidle, môže spôsobiť trombózu hlbokých žíl (DVT).
- Ak sa krvná zrazenina presunie z nohy a uviazne v pľúcach, môže spôsobiť pľúcnu embóliu.

- Veľmi zriedkavo sa zrazenina môže vytvoriť v žile v inom orgáne, napríklad v oku (sietnicová žilová trombóza).

### Kedy je riziko vzniku krvnej zrazeniny v žile najvyššie?

Riziko vzniku krvnej zrazeniny v žile je najvyššie počas prvého roka používania kombinovanej hormonálnej antikoncepcie, keď sa používa po prvýkrát. Toto riziko môže byť tiež vyššie, ak znova začnete užívať kombinovanú hormonálnu antikoncepciu (rovnaký alebo iný liek) po prerušení trvajúcim 4 týždne alebo viac.

Po prvom roku sa toto riziko znižuje, ale vždy je mierne vyššie než v prípade, ak by ste nepoužívali žiadnu kombinovanú hormonálnu antikoncepciu.

Keď prestanete užívať Yadine, riziko vzniku krvnej zrazeniny sa do niekoľkých týždňov vráti na normálnu úroveň.

### Aké je riziko vzniku krvnej zrazeniny?

Toto riziko závisí od vášho prirodzeného rizika vzniku VTE a typu kombinovanej hormonálnej antikoncepcie, ktorú používate.

Celkové riziko vzniku krvnej zrazeniny v nohe alebo pľúcach (DVT alebo PE) pri užívaní Yadine je malé.

- Krvná zrazenina sa vyskytne v priebehu roka približne u 2 žien z 10 000 žien, ktoré nepoužívajú žiadnu kombinovanú hormonálnu antikoncepciu a nie sú tehotné.
- Krvná zrazenina sa vyskytne v priebehu roka približne u 5 až 7 žien z 10 000 žien používajúcich kombinovanú hormonálnu antikoncepciu, ktorá obsahuje levonorgestrel, noretisterón alebo norgestimát.
- Krvná zrazenina sa vyskytne v priebehu jedného roka približne u 9 až 12 žien z 10 000 žien používajúcich kombinovanú hormonálnu antikoncepciu, ktorá obsahuje drospirenón, ako napríklad Yadine.

Riziko, že sa u vás vyskytne krvná zrazenina sa bude líšiť v závislosti od vášho zdravotného stavu (pozri "Faktory, zvyšujúce riziko vzniku krvnej zrazeniny" nižšie).

	<b>Riziko vzniku krvnej zrazeniny v priebehu jedného roka</b>
Ženy, ktoré <b>nepoužívajú</b> kombinovanú hormonálnu antikoncepciu a nie sú tehotné	približne 2 z 10 000 žien
Ženy užívajúce kombinovanú hormonálnu antikoncepčnú tabletu, obsahujúcu <b>levonorgestrel, noretisterón alebo norgestimát</b>	približne 5 až 7 z 10 000 žien
Ženy užívajúce <b>Yadine</b>	približne 9 až 12 z 10 000 žien

### Faktory zvyšujúce riziko vzniku krvnej zrazeniny v žile

Riziko vzniku krvnej zrazeniny pri užívaní Yadine je malé, ale niektoré stavy budú toto riziko zvyšovať. Vaše riziko je vyššie:

- ak máte veľkú nadváhu (index telesnej hmotnosti (BMI) nad 30 kg/m<sup>2</sup>),
- ak niekto z vašej najbližšej rodiny mal v mladosti krvnú zrazeninu v nohe, pľúcach alebo v inom orgáne (napr. vo veku do približne 50 rokov). V takomto prípade môžete mať dedičnú poruchu zrážanlivosti krvi.
- ak musíte podstúpiť nejaký chirurgický zákrok, ak ste dlhodobo nepohyblivá z dôvodu nejakého zranenia alebo ochorenia alebo ak máte nohu v sadre. Užívanie Yadine môže byť potrebné

prerušiť niekoľko týždňov pred chirurgickým zákrokom alebo počas doby, keď ste nepohyblivá. Ak potrebujete prerušiť užívanie Yadine, spýtajte sa vášho lekára, kedy ho môžete znova začať používať.

- ak ste staršia (najmä približne nad 35 rokov),
- ak ste porodili pred menej než niekoľkými týždňami.

Riziko vzniku krvnej zrazeniny sa zvyšuje s tým, čím viac takýchto stavov máte.

Cestovanie leteckou dopravou (>4 hodiny) môže dočasne zvýšiť riziko vzniku krvnej zrazeniny, najmä ak máte niektoré z ďalších uvedených faktorov.

Je tiež dôležité povedať svojmu lekárovi, ak sa vás ktorýkoľvek z týchto stavov týka, a to aj v prípade, ak si nie ste istá. Váš lekár môže rozhodnúť, že je potrebné ukončiť užívanie Yadine.

Ak sa zmení ktorýkoľvek z vyššie uvedených stavov počas vášho užívania Yadine, napríklad ak sa u blízkeho člena rodiny vyskytne trombóza bez akéhokoľvek známeho dôvodu alebo ak veľmi príberiete, povedzte to svojmu lekárovi.

## KRVNÉ ZRAZENINY V TEPNE

### Čo sa môže stať, ak sa vytvorí krvná zrazenina v tepne?

Podobne ako krvná zrazenina v žile, aj zrazenina v tepne môže spôsobiť závažné problémy. Môže spôsobiť napríklad srdcový infarkt alebo cievnu mozgovú príhodu.

### Faktory zvyšujúce riziko vzniku krvnej zrazeniny v tepne

Je dôležité poznamenať, že riziko srdcového infarktu alebo cievnej mozgovej príhody z dôvodu užívania Yadine je veľmi malé, ale môže sa zvýšiť:

- so zvyšujúcim sa vekom (približne nad 35 rokov),
- **ak fajčíte.** Keď používate kombinovanú hormonálnu antikoncepciu, ako napríklad Yadine, odporúča sa prestať fajčiť. Ak nedokázate prestať fajčiť a máte viac než 35 rokov, váš lekár vám môže odporučiť používanie iného typu antikoncepcie.
- ak máte nadváhu,
- ak máte vysoký krvný tlak,
- ak mal niektorý člen vašej najbližšej rodiny v mladosti (do približne 50 rokov) srdcový infarkt alebo cievnu mozgovú príhodu. V takomto prípade môžete mať tiež vyššie riziko vzniku srdcového infarktu alebo cievnej mozgovej príhody,
- ak vy, alebo niekto z vašej najbližšej rodiny máte vysokú hladinu tuku v krvi (cholesterol alebo triglyceridy),
- ak mávate migrény, najmä migrény s aurou,
- ak máte problémy so srdcom (poruchu srdcovej chlopne, poruchu srdcového rytmu nazývanú atriálna fibrilácia),
- ak máte cukrovku.

Ak máte viac než jeden z týchto stavov alebo ak je ktorýkoľvek z nich obzvlášť závažný, riziko vzniku krvnej zrazeniny môže byť ešte viac zvýšené.

Ak sa zmení ktorýkoľvek z vyššie uvedených stavov počas vášho používania Yadine, napríklad ak začnete fajčiť, u blízkeho člena rodiny sa vyskytne trombóza bez akéhokoľvek známeho dôvodu alebo ak veľmi príberiete, povedzte to svojmu lekárovi.

### Yadine a rakovina

U žien užívajúcich kombinované tablety sa o niečo častejšie pozorovala rakovina prsníka, nie je však známe, či je to spôsobené liečbou. Napríklad je možné, že u žien užívajúcich kombinované tablety sa zistí viac nádorov, pretože ich lekár vyšetruje častejšie. Výskyt nádorov prsníka postupne klesá po

ukončení užívania kombinovanej hormonálnej antikoncepcie. Je dôležité, aby ste si pravidelne kontrolovali svoje prsníky a ak zistíte akékoľvek hrčky, musíte vyhľadať svojho lekára.

V zriedkavých prípadoch sa u používateľiek tabliet hlásili nezhubné a ešte zriedkavejšie zhubné pečenevé nádory. Ak máte nezvyčajne silnú bolesť brucha, vyhľadajte svojho lekára.

### **Psychické poruchy**

U niektorých žien, ktoré používali hormonálnu antikoncepciu vrátane Yadine, sa vyskytli príznaky depresie alebo depresívnej nálady. Depresia môže byť závažná a niekedy môže viesť k samovražedným myšlienkam. Ak sa u vás vyskytnú zmeny nálady a príznaky depresie, čo najskôr sa obráťte na svojho lekára, ktorý vám poskytne odborné poradenstvo.

### **Krvácanie medzi menštruáciami**

Počas niekoľkých prvých mesiacov užívania Yadine môžete mať neočakávané krvácanie (krvácanie mimo týždňa bez tabliet). Ak sa takéto krvácanie objavuje dlhšie ako niekoľko mesiacov alebo ak začne po niekoľkých mesiacoch užívania, váš lekár musí zistiť jeho príčinu.

### **Čo musíte urobiť, ak sa krvácanie v týždni bez tabliet neobjaví**

Ak ste užívali správne všetky tablety, nevracali ste ani ste nemali silnú hnačku a neužívali ste žiadne iné lieky, je veľmi nepravdepodobné, že ste tehotná.

Ak nedošlo k očakávanému krvácaniu dvakrát po sebe, môžete byť tehotná. Ihneď vyhľadajte svojho lekára. Tablety z ďalšieho blistra začnite užívať iba ak ste si istá, že nie ste tehotná.

### **Iné lieky a Yadine**

Vždy povedzte svojmu lekárovi, ktoré lieky alebo prípravky s obsahom rastlinných látok už užívate. Povedzte aj iným lekárom alebo zubárovi, ktorí vám predpisujú ďalšie lieky (alebo lekárnikovi), že užívate Yadine. Môžu vám poradiť, či potrebujete používať ďalšie antikoncepcné opatrenia (napríklad prezervatív) a ak áno - ako dlho, alebo či je užívanie iného lieku, ktorý potrebujete, nevyhnutné zmeniť.

Niektoré lieky

- môžu ovplyvniť hladiny Yadine v krvi
- môžu **znižit' jej účinnosť pri ochrane pred tehotenstvom**
- môžu spôsobiť neočakávané krvácanie.

Patria k nim:

- lieky používané na liečbu
  - epilepsie (napríklad primidón, fenytoín, barbituráty, karbamazepín, oxkarbazepín),
  - tuberkulózy (napr. rifampicín),
  - vírusových infekcií HIV a hepatitídy C (nazývané tiež inhibítory proteáz a nenukleozidové inhibítory reverznej transkriptázy, ako sú ritonavir, nevirapín a efavirenz),
  - plesňových infekcií (napríklad grizeofulvín, ketokonazol),
  - artritídy, artrózy (etorikoxib),
  - vysokého krvného tlaku v krvných cievach pľúc (bosentan),
- rastlinné lieky s obsahom ľubovníka bodkovaného.

Yadine **môže mať vplyv na účinnosť** iných liekov, napríklad

- liekov obsahujúcich cyklosporín,
- antiepileptika lamotrigínu (môže to viesť k zvýšeniu počtu epileptických záchvatov),
- teofylínu (používa sa na liečbu dýchacích ťažkostí),
- tizanidínu (používa sa na liečbu bolesti svalov a/alebo svalových kŕčov).



Neužívajte Yadine ak máte hepatitídu C (žltáčku) a užívate lieky obsahujúce ombitasvir/paritaprevir/ritonavir, dasabuvir, glekaprevir/pibrentasvir alebo sofosbuvir/velpatasvir/voxilaprevir, pretože tieto lieky môžu spôsobiť zvýšenie výsledkov krvných testov funkcie pečene (zvýšenie pečeneového enzýmu ALT). Váš lekár vám predpíše iný typ antikoncepcie pred začiatkom liečby týmito liekmi. Yadine možno znova začať užívať približne 2 týždne po ukončení tejto liečby. Pozri časť „Neužívajte Yadine“.

*Predtým, ako začnete užívať akýkoľvek liek, poraďte sa so svojím lekárom alebo lekárnikom.*

### **Yadine a jedlo a nápoje**

Yadine sa môže užívať s jedlom alebo bez jedla, v prípade potreby s malým množstvom vody.

### **Laboratórne testy**

Ak idete na vyšetrenie krvi, povedzte svojmu lekárovi alebo pracovníkovi v laboratóriu, že užívate hormonálnu antikoncepciu, pretože hormonálna antikoncepcia môže ovplyvňovať výsledky niektorých testov.

### **Tehotenstvo**

Ak ste tehotná, nesmiete užívať Yadine. Ak otehotníte počas užívania Yadine, musíte ju ihneď prestať užívať a vyhľadať svojho lekára. Ak chcete otehotnieť, môžete kedykoľvek prestať užívať Yadine (pozri tiež stranu 13 „Ak chcete prestať užívať Yadine“).

*Predtým, ako začnete užívať akýkoľvek liek, poraďte sa so svojím lekárom alebo lekárnikom.*

### **Dojčenie**

Užívanie Yadine sa počas dojčenia spravidla neodporúča. Ak chcete užívať antikoncepčné tablety počas dojčenia, musíte vyhľadať svojho lekára.

*Predtým, ako začnete užívať akýkoľvek liek, poraďte sa so svojím lekárom alebo lekárnikom.*

### **Vedenie vozidiel a obsluha strojov**

K dispozícii nie sú informácie, ktoré by naznačovali, že užívanie Yadine ovplyvňuje vedenie vozidiel alebo obsluhu strojov.

### **Yadine obsahuje laktózu.**

Ak vám váš lekár povedal, že neznášate niektoré cukry, kontaktujte svojho lekára pred užitím Yadine.

## **3. Ako užívať Yadine**

Každý deň užite jednu tabletu Yadine, v prípade potreby ju zapite malým množstvom vody. Tablety môžete užívať s jedlom alebo bez jedla, musíte ich však užívať každý deň v približne rovnakom čase.

Blister obsahuje 21 filmom obalených tabliet. Pri každej tablete je vytlačený deň v týždni, kedy sa má užiť. Ak napríklad začnete užívať tablety v stredu, užite tabletu, pri ktorej je napísané „St“. Pokračujte v smere šípok na blistri tak dlho, kým nevyužívate všetkých 21 tabliet.

Potom počas nasledujúcich 7 dní neužívajte žiadne tablety. V priebehu týchto siedmich dní bez užívania tabliet (inak nazývaných aj týždeň bez tabliet) má začať krvácanie. Toto takzvané „krvácanie z vysadenia“ zvyčajne začína na 2. alebo 3. deň týždňa bez tabliet.

Na ôsmy deň po užití poslednej tablety Yadine (to je po sedemdňovom týždni bez tabliet) začnite užívať tablety z ďalšieho blistra, dokonca aj keď krvácanie ešte neskončilo. To znamená, že musíte začať užívať z

nového blistra vždy v rovnaký deň v týždni a krvácanie z vysadenia sa dostaví každý mesiac v rovnakých dňoch.

Ak budete užívať Yadine podľa tohto postupu, ste chránená pred otehotnením aj počas 7 dní, keď neužívate tablety.

### **Kedy môžete začať užívať tablety z prvého blistra?**

- *Ak ste v predošlom mesiaci neužívali hormonálnu antikoncepciu.*  
Začnite s užívaním Yadine v prvý deň cyklu (to je prvý deň vášho krvácania). Ak začnete užívať Yadine v prvý deň vášho cyklu ste okamžite chránená pred otehotnením. Môžete tiež začať na 2. –5. deň cyklu, vtedy však musíte počas prvých 7 dní použiť ďalšie antikoncepčné opatrenia (napríklad prezervatív).
- *Prechod z kombinovanej hormonálnej antikoncepcie alebo kombinovaného antikoncepčného vaginálneho krúžku alebo náplasti*  
Môžete začať užívať Yadine najlepšie hneď v deň nasledujúci po užití poslednej aktívnej tablety (poslednej tablety obsahujúcej liečivo) vašej predchádzajúcej hormonálnej antikoncepcie, ale najneskôr v deň, ktorý nasleduje po dňoch bez užívania tabliet po ukončení užívania vašej predchádzajúcej hormonálnej antikoncepcie (alebo po užití poslednej neúčinnnej tablety vašej predchádzajúcej hormonálnej antikoncepcie). Keď prechádzate z kombinovaného antikoncepčného vaginálneho krúžku alebo náplasti, postupujte podľa pokynov svojho lekára.
- *Prechod z metódy používajúcej len gestagén (antikoncepčná tableta iba s gestagénom, injekcia, implantát alebo vnútromaternicové teliesko uvoľňujúce iba gestagén)*  
Z užívania antikoncepčných tabliet obsahujúcich len gestagén môžete prejsť v ktorýkoľvek deň (z implantátu alebo vnútromaternicového telieska v deň jeho vyňatia, z injekcie v deň, keď má byť podaná ďalšia injekcia), ale vo všetkých prípadoch musíte počas prvých 7 dní užívania tabliet používať aj ďalšie ochranné opatrenia (napríklad prezervatív).
- *Po potrate.*  
Postupujte podľa pokynov vášho lekára.
- *Po pôrode*  
Yadine môžete začať užívať medzi 21. až 28. dňom po pôrode. Ak začnete s užívaním neskôr ako na 28. deň, musíte počas prvých 7 dní užívania Yadine použiť takzvanú bariérovú metódu (napríklad prezervatív).  
Ak ste po pôrode mali pohlavný styk skôr ako ste začali (znovu začali) užívať Yadine, musíte sa najskôr ubezpečiť, či nie ste tehotná alebo musíte počkať do nasledujúceho menštruačného krvácania.
- *Ak dojčíte a chcete začať užívať Yadine (znovu užívať) po pôrode.*  
Prečítajte si časť „Dojčenie“, na strane 9.

*Keď ste si nie istá, kedy máte začať, spýtajte sa svojho lekára.*

### **Ak užijete viac Yadine, ako máte**

Prípady závažných škodlivých vplyvov po užití prílišných tabliet Yadine sa nehlásili.

Ak ste užili viacero tabliet naraz, môžu sa u vás objaviť príznaky nevoľnosti alebo vracanie, alebo môže dôjsť ku krvácaniu z pošvy. Takéto krvácanie sa môže objaviť aj u dievčat, ktoré ešte nemali menštruáciu a tento liek užili omylom.

Ak ste užili príliš veľa tabliet Yadine alebo ak ste zistili, že niekoľko tabliet užilo dieťa, poraďte sa so svojím lekárom alebo lekárnikom.

## Ak zabudnete užiť Yadine

- Ak ste sa oneskorili s užitím tablety o **menej ako 12 hodín**, ochrana pred otehotnením nie je znížená. Užite tabletu len čo si spomeniete a ďalšie tablety užite opäť vo zvyčajnom čase.
- Ak ste sa oneskorili s užitím tablety o **viac ako 12 hodín**, ochrana pred otehotnením môže byť znížená. Čím väčší je počet tabliet, ktoré ste zabudli užiť, tým väčšie je riziko otehotnenia.

Riziko nedostatočnej ochrany pred otehotnením je najvyššie, ak ste zabudli užiť tabletu na začiatku alebo na konci blistra. Z tohto dôvodu musíte dodržiavať nasledovné pravidlá (pozri aj obrázok uvedený nižšie):

- **Viac ako jedna vynechaná tableta v tomto blistri**

Vyhľadajte svojho lekára.

- **Jedna vynechaná tableta v prvom týždni**

Užite zabudnutú tabletu len čo si spomeniete, aj keby to znamenalo, že musíte užiť dve tablety naraz. Pokračujte v užívaní tabliet vo zvyčajnom čase a počas nasledujúcich 7 dní použite **ďalšie opatrenie**, napríklad prezervatív. Ak ste mali pohlavný styk v týždni pred vynechaním tablety, môžete byť tehotná. V takomto prípade vyhľadajte svojho lekára.

- **Jedna vynechaná tableta v druhom týždni**

Užite zabudnutú tabletu len čo si spomeniete, aj keby to znamenalo, že musíte užiť dve tablety naraz. Pokračujte v užívaní ďalších tabliet vo zvyčajnom čase. Ochrana pred otehotnením nie je znížená, nemusíte použiť osobitné opatrenia.

- **Jedna vynechaná tableta v tret'om týždni**

Môžete si vybrať jednu z dvoch možností:

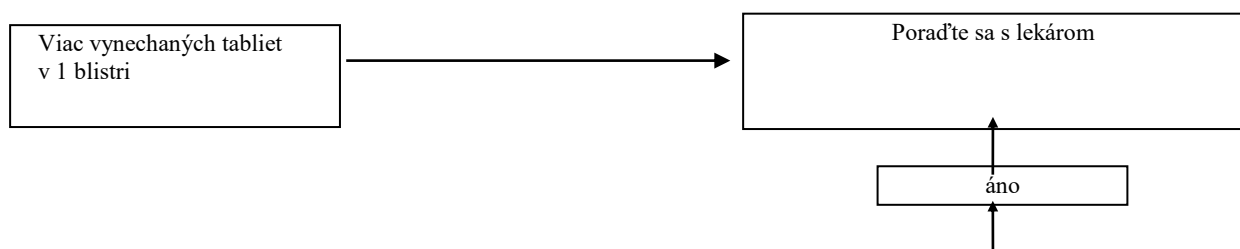
1. Užite zabudnutú tabletu len čo si spomeniete, aj keby to znamenalo, že musíte užiť dve tablety naraz. Pokračujte v užívaní tabliet vo zvyčajnom čase. Namiesto obdobia bez užívania tabliet začnite priamo užívať tablety z ďalšieho blistra.

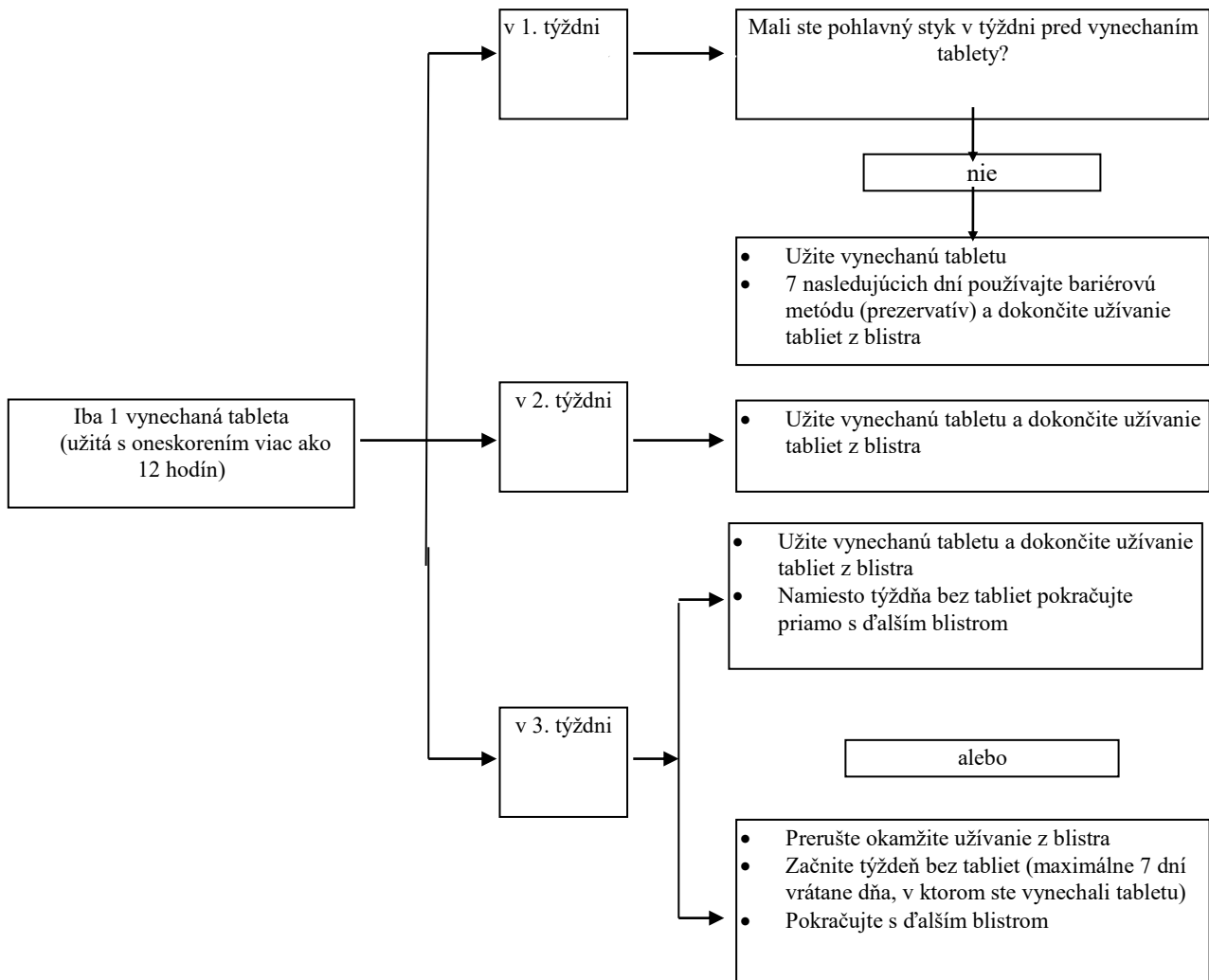
S najväčšou pravdepodobnosťou budete mať krvácanie z vynechania na konci druhého blistra, avšak počas užívania tabliet z druhého blistra môžete mať mierne krvácanie alebo krvácanie podobné menštruácii.

2. Môžete tiež ukončiť užívanie zo súčasného blistra a prejsť hneď na sedemdnňové obdobie bez užívania tabliet (**zaznamenajte si deň, kedy ste tabletu zabudli užiť**). Ak si želáte začať s novým blistrom v deň, v ktorý vždy začínate, skráťte obdobie bez užívania tabliet na menej ako 7 dní.

Ak budete postupovať podľa jedného z týchto dvoch odporúčaní, budete naďalej chránená pred otehotnením.

- Ak ste zabudli užiť ktorúkoľvek tabletu z blistra a krvácanie sa nedostavilo v priebehu prvého obdobia bez užívania tabliet, môže to znamenať, že ste tehotná. Predtým, než začnete užívať tablety z ďalšieho blistra, musíte vyhľadať svojho lekára.





### Čo musíte urobiť v prípade vracania alebo silnej hnačky

Ak vraciate v priebehu 3-4 hodín po užití tablety alebo máte silnú hnačku, existuje riziko, že liečivá v tablete sa nemusia úplne vstrebať do vášho tela. Situácia je podobná, ako keď zabudnete užiť tabletu. Po vracaní alebo hnačke musíte čo najskôr užiť ďalšiu tabletu z náhradného blistra. Ak je to možné, užite ju do 12 hodín od času, keď normálne užívate tabletu. Ak to nie je možné alebo ak už prešlo 12 hodín, pokračujte podľa pokynov uvedených v časti „Ak zabudnete užiť Yadine“, na strane 11.

### Oddialenie menštruácie: čo musíte vedieť

Hoci sa to neodporúča, vašu menštruáciu môžete oddialiť tak, že namiesto obdobia bez užívania tablet prejdete priamo na nový blister Yadine a doužívate ho. Počas užívania tablet z druhého blistra môžete mať mierne krvácanie alebo krvácanie podobné menštruácii. Po zvyčajnom sedemdňovom období bez užívania tablet pokračujte s ďalším blistrom.

***Pred rozhodnutím oddialiť svoju menštruáciu sa poraďte so svojim lekárom.***

### Zmena prvého dňa vašej menštruácie: čo musíte vedieť

Ak užívate tablety podľa pokynov, vaša menštruácia začne počas týždňa bez užívania tablet. Ak chcete zmeniť tento deň, dosiahnete to skrátením obdobia bez užívania tablet (*ale nikdy nie predĺžením – 7 dní je maximum!*). Napríklad, ak vaša menštruácia zvyčajne začína v piatok a vy si želáte zmeniť to na utorok (o 3 dni skôr), musíte začať užívať tablety z nového blistra o 3 dni skôr ako

zvyčajne. Ak príliš skráťte obdobie bez užívania tabliet (napr. na 3 dni alebo menej), môže sa stať, že počas obdobia bez užívania tabliet nemusíte mať nijaké krvácanie. Potom môžete mať mierne krvácanie alebo krvácanie podobné menštruácii.

***Ak si nie ste istá, ako máte postupovať, porad'te sa so svojím lekárom.***

#### **Ak chcete prestať užívať Yadine**

Môžete prestať užívať Yadine kedykoľvek chcete. Ak nechcete otehotnieť, porad'te sa so svojím lekárom o iných spoľahlivých metódach antikoncepcie. Ak chcete otehotnieť, ukončíte užívanie Yadine pred pokusom o otehotnenie a vyčkajte na menštruáciu. Ľahšie si budete môcť vypočítať dátum predpokladaného pôrodu.

*Ak máte akékoľvek ďalšie otázky týkajúce sa použitia tohto lieku, opýtajte sa svojho lekára alebo lekárnik.*

#### **4. Možné vedľajšie účinky**

Tak ako všetky lieky, aj tento liek môže spôsobovať vedľajšie účinky, hoci sa neprejavujú u každého. Ak sa u vás vyskytne akýkoľvek vedľajší účinok, najmä ak je závažný a pretrvávajúci, alebo ak dôjde k akejkoľvek zmene vášho zdravotného stavu, o ktorej si myslíte, že by mohla byť spôsobená Yadine, povedzte to svojmu lekárovi.

Zvýšené riziko vzniku krvných zrazenín v žilách (venózna tromboembólia (VTE)) alebo krvných zrazenín v tepnách (arteriálna tromboembólia (ATE)) existuje u všetkých žien používajúcich kombinovanú hormonálnu antikoncepciu. Podrobnejšie informácie o rôznych rizikách vyplývajúcich z používania kombinovanej hormonálnej antikoncepcie, pozri časť 2 „Čo potrebujete vedieť predtým, ako užíjete Yadine“.

##### **Závažné vedľajšie účinky**

Ak sa u vás vyskytne ktorýkoľvek z nasledujúcich príznakov angioedému: opuch tváre, jazyka a/alebo hrdla a/alebo ťažkosti s prehĺtaním alebo žihľavka s možným sťaženým dýchaním, okamžite vyhľadajte svojho lekára (pozri tiež časť „Upozornenia a opatrenia“).

Uvedený je zoznam vedľajších účinkov, ktoré súviseli s používaním Yadine:

##### **Časté vedľajšie účinky** (môžu postihovať menej ako 1 z 10 používateľiek):

- problémy s menštruáciou, medzimenštruálne krvácanie, bolesť v prsníkoch, citlivosť prsníkov,
- bolesť hlavy, depresívna nálada,
- migréna,
- nevoľnosť,
- hustý, belavý výtok z pošvy a pošvová kvasinková infekcia.

##### **Menej časté vedľajšie účinky** (môžu postihovať menej ako 1 zo 100 používateľiek):

- zväčšenie prsníkov, zmeny libida,
- zvýšený krvný tlak, znížený krvný tlak,
- vracanie, hnačka,
- akné, vyrážka, svrbenie, strata vlasov (alopécia),
- infekcia v pošve,
- zadržiavanie tekutín a zmeny telesnej hmotnosti.

##### **Zriedkavé vedľajšie účinky** (môžu postihovať menej ako 1 z 1 000 používateľiek):

- alergické reakcie (precitlivenosť), astma,
- výtok z prsníka,

- poškodenie sluchu,
- poruchy kože ako erythema nodosum (prejavuje sa červenkastými, bolestivými uzlíkmi na koži) alebo erythema multiforme (vyrážka vo forme červeného oválneho výsevu alebo pľuzgieriky),
- škodlivé krvné zrazeniny v žile alebo tepne, napríklad:
  - v nohe alebo chodidle (t. j. DVT),
  - v pľúcach (t. j. PE),
  - srdcový infarkt,
  - cievna mozgová príhoda,
  - malá cievna mozgová príhoda alebo dočasné príznaky podobné cievnej mozgovej príhode, známe ako prechodný ischemický záchvat (TIA),
  - krvné zrazeniny v pečeni, žalúdku/črevách, obličkách alebo oku.

Riziko vzniku krvnej zrazeniny môže byť vyššie, ak máte akékoľvek iné stavy, ktoré zvyšujú toto riziko (ďalšie informácie o stavoch, ktoré zvyšujú riziko vzniku krvných zrazenín, a o príznakoch krvnej zrazeniny, pozri časť 2).

### Hlásenie vedľajších účinkov

Ak sa u vás vyskytne akýkoľvek vedľajší účinok, obráťte sa na svojho lekára alebo lekárnik. To sa týka aj akýchkoľvek vedľajších účinkov, ktoré nie sú uvedené v tejto písomnej informácii. Vedľajšie účinky môžete hlásiť aj priamo na **národné centrum hlásenia uvedené v Prílohe V**. Hlásením vedľajších účinkov môžete prispieť k získaniu ďalších informácií o bezpečnosti tohto lieku.

## 5. Ako uchovávať Yadine

Tento liek uchováajte mimo dohľadu a dosahu detí.

Uchováajte pri teplote neprevyšujúcej 30 °C.

Uchováajte v pôvodnom blistri na ochranu pred vlhkosťou.

Nepoužívajte tento liek po dátume expirácie, ktorý je uvedený na obale po „EXP:“ Dátum expirácie sa vzťahuje na posledný deň v danom mesiaci.

Nelikvidujte lieky odpadovou vodou alebo domovým odpadom. Nepoužitý liek vráťte do lekárne. Tieto opatrenia pomôžu chrániť životné prostredie.

## 6. Obsah balenia a ďalšie informácie

### Čo Yadine obsahuje

- Liečivá sú drospirenón a etinylestradiol.  
Každá tableta obsahuje 3 miligramy drospirenónu a 0,030 miligramu etinylestradiolu
- Ďalšie zložky (pomocné látky) sú monohydrát laktózy, kukuričný škrob, predželatinovaný kukuričný škrob, povidón K25, stearát horečnatý, hypromelóza, makrogol 6000, mastenec, oxid titaničitý (E 171) a žltý oxid železa (E172).

Pozri časť 2 „Yadine obsahuje laktózu“

### Ako vyzerá Yadine a obsah balenia

- Každý blister Yadine obsahuje 21 svetložltých, filmom-obalených tabliet.
- Yadine tablety sú filmom obalené tablety; jadro tablety je pokryté obalom. Tablety sú svetložltej farby, okrúhle s vypuklými stranami, jedna strana je označená s písmenami „DO“ v pravidelnom šesťuholníku.

- Yadine je dostupná v balení po 1 a 3, 6, 13 blistroch, každý s obsahom 21 tabliet.

Na trh nemusia byť uvedené všetky veľkosti balenia.

**Držiteľ rozhodnutia o registrácii**

Bayer AG  
Kaiser-Wilhelm-Allee 1  
513 73 Leverkusen  
Nemecko

**Výrobca:**

Bayer AG  
Müllerstraße 178  
133 53 Berlín  
Nemecko

Ak potrebujete akúkoľvek informáciu o tomto lieku, kontaktujte, prosím, miestneho zástupcu držiteľa rozhodnutia o registrácii:

Bayer, spol. s r.o.  
Tel. +42 12 59 21 31 11  
Fax +42 12 59 21 33 34

**Liek je schválený v členských štátoch Európskeho hospodárskeho priestoru pod nasledovnými názvami:**

- Belgicko, Bulharsko, Chorvátsko, Cyprus, Dánsko, Fínsko, Nemecko, Grécko, Holandsko, Island, Írsko, Luxembursko, Malta, Nórsko, Poľsko, Portugalsko, Rakúsko, Rumunsko, Španielsko, Švédsko, Taliansko: **Yasmin**
- Francúzsko: **Jasmine**
- Česká republika, Maďarsko, Slovensko: **Yadine**
- Estónsko, Litva, Lotyšsko, Slovinsko: **Yarina**

**Táto písomná informácia bola naposledy aktualizovaná v decembri 2023.**