

Písomná informácia pre používateľku

Softine 0,03 mg/3 mg filmom obalené tablety

etinylestradiol/drospirenón

Pozorne si prečítajte celú písomnú informáciu predtým, ako začnete užívať tento liek, pretože obsahuje pre vás dôležité informácie.

- Túto písomnú informáciu si uschovajte. Možno bude potrebné, aby ste si ju znovu prečítali.
- Ak máte akékoľvek ďalšie otázky, obráťte sa na svojho lekára alebo lekárnika.
- Tento liek bol predpísaný iba vám. Nedávajte ho nikomu inému. Môže mu uškodiť, dokonca aj vtedy, ak má rovnaké prejavy ako vy.
- Ak sa u vás vyskytne akýkoľvek vedľajší účinok, obráťte sa na svojho lekára alebo lekárnika. To sa týka aj akýchkoľvek vedľajších účinkov, ktoré nie sú uvedené v tejto písomnej informácii. Pozri časť 4.

Dôležité informácie, ktoré treba vedieť o kombinovanej hormonálnej antikoncepcii (CHC):

- Ak sa používa správne, je jednou z najspoľahlivejších vratných metód antikoncepcie.
- Mierne zvyšuje riziko vzniku krvnej zrazeniny v žilách a tepnách, najmä v prvom roku alebo pri opätovnom začatí používania kombinovanej hormonálnej antikoncepcie po prerušení trvajúcim 4 alebo viac týždňov.
- Buďte opatrná a navštívte svojho lekára, ak si myslíte, že máte príznaky krvnej zrazeniny (pozri časť 2 „Krvné zrazeniny“).

V tejto písomnej informácii sa dozviete:

1. Čo je Softine 0,03 mg/3 mg filmom obalené tablety a na čo sa používa
2. Čo potrebujete vedieť predtým, ako užijete Softine 0,03 mg/3 mg filmom obalené tablety
3. Ako užívať Softine 0,03 mg/3 mg filmom obalené tablety
4. Možné vedľajšie účinky
5. Ako uchovávať Softine 0,03 mg/3 mg filmom obalené tablety
6. Obsah balenia a ďalšie informácie

1. Čo je Softine 0,03 mg/3 mg filmom obalené tablety a na čo sa používa

Softine je antikoncepčná tableta a používa sa na zabránenie otehotnenia.

Každá tableta obsahuje malé množstvo dvoch rôznych ženských hormónov drospirenónu a etinylestradiolu.

Antikoncepčné tablety, ktoré obsahujú dva hormóny, sa nazývajú „kombinované“ tablety.

2. Čo potrebujete vedieť predtým, ako užijete Softine 0,03 mg/3 mg filmom obalené tablety

Všeobecné poznámky

Predtým, ako začnete užívať Softine, prečítajte si informácie o krvných zrazeninách v časti 2. Je obzvlášť dôležité prečítať si informácie o príznakoch krvnej zrazeniny - pozri časť 2 „Krvné zrazeniny“.

Predtým, než začnete užívať Softine, váš lekár sa vás spýta na priebeh vášho zdravotného stavu a zdravotného stavu vašich priamych príbuzných. Lekár vám tiež zmeria krvný tlak a podľa vašej osobnej situácie môže vykonať aj niektoré ďalšie testy.

V tejto písomnej informácii pre používateľku sú opísané rôzne situácie, keď musíte prestať užívať Softine alebo v ktorých môže byť spoľahlivosť Softine znížená.

Vtedy nesmiete mať pohlavný styk alebo musíte použiť ďalšie nehormonálne antikoncepčné opatrenia, napr. použiť prezervatív alebo inú bariérovú metódu.

Nepoužívajte metódu plodných a neplodných dní ani teplotnú metódu. Tieto metódy nemusia byť spoľahlivé, pretože Softine ovplyvňuje mesačné zmeny telesnej teploty a hlienu krčka maternice.

Softine, podobne ako iná hormonálna antikoncepcia, nechráni pred infekciou HIV (AIDS) ani pred inými pohlavne prenosnými chorobami.

Neužívajte Softine

Softine nemáte užívať, ak máte niektorý zo stavov uvedených nižšie. Ak máte niektorý zo stavov uvedených nižšie, musíte to povedať svojmu lekárovi. Váš lekár s vami potom prediskutuje, aká iná forma antikoncepcie by bola vhodnejšia.

- ak máte (alebo ste niekedy mali) krvnú zrazeninu v krvnej cieve nôh (hlboká žilová trombóza, HŽT), pľúc (pľúcna embólia, PE) alebo iných orgánov,
- ak viete, že máte nejakú poruchu ovplyvňujúcu zrážanlivosť krvi, napríklad nedostatok proteínu C, nedostatok proteínu S, nedostatok antitrombínu III, faktor V Leiden alebo antifosfolipidové protilátky,
- ak musíte podstúpiť nejaký chirurgický zákrok alebo ak ste dlhodobo nepohyblivá (pozri časť „Krvné zrazeniny“),
- ak ste niekedy mali srdcový infarkt alebo cievnu mozgovú príhodu,
- ak máte (alebo ste niekedy mali) *anginu pectoris* (stav, ktorý spôsobuje silnú bolesť v hrudi a môže byť prvým prejavom srdcového infarktu) alebo prechodný ischemický záchvat (Transient Ischemic Attack, TIA - dočasné príznaky cievnej mozgovej príhody),
- ak máte niektoré z nasledujúcich ochorení, ktoré môžu zvyšovať riziko vzniku zrazeniny v tepnách:
 - závažnú cukrovku s poškodením krvných ciev,
 - veľmi vysoký krvný tlak,
 - veľmi vysokú hladinu tuku v krvi (cholesterol alebo triglyceridy),
 - stav známy ako hyperhomocysteinémia
- ak máte (alebo ste niekedy mali) typ migrény nazývaný „migréna s aurou“.
- ak máte (alebo ste niekedy mali) ochorenie pečene a funkcia pečene ešte nie je v norme,
- ak máte hepatitídu C a užívate lieky obsahujúce ombitasvir/paritaprevir/ritonavir, dasabuvir, glekaprevir/pibrentasvir alebo sofosbuvir/velpatasvir/voxilaprevir (pozri tiež časť "Iné lieky a Softine).
- ak vaše obličky nepracujú správne (obličkové zlyhávanie),
- ak máte (alebo ste niekedy mali) nádor pečene,
- ak máte (alebo ste niekedy mali) rakovinu prsníka alebo pohlavných orgánov alebo existuje na ne podozrenie,
- ak máte pošvové krvácanie z neobjasnenej príčiny,
- ak ste alergická na etinylestradiol alebo drospirenón alebo na ktorúkoľvek z ďalších zložiek tohto lieku (uvedených v časti 6). Môže to spôsobiť svrbenie, vyrážku alebo opuch.

Ďalšie informácie o osobitných skupinách

Deti a dospievajúci

Liek Softine nie je určený ženám, ktorým ešte nezačala menštruácia.

Staršie ženy

Liek Softine nie je určený na užívanie po menopauze.

Ženy s poruchou funkcie pečene

Neužívajte Softine, ak máte ochorenie pečene. Pozri tiež časti „Neužívajte Softine“ a „Upozornenia a opatrenia“.

Ženy s poruchou funkcie obličiek

Neužívajte Softine, ak máte nedostatočnú funkciu obličiek ak akútne zlyhanie obličiek. Pozri tiež časti „Neužívajte Softine“ a „Upozornenia a opatrenia“.

Upozornenia a opatrenia

Kedy musíte byť zvlášť opatrná pri užívaní Softine

Predtým, ako začnete užívať Softine, obráťte sa na svojho lekára alebo lekárnika.

Kedy máte kontaktovať vášho lekára?

Vyhľadajte bezodkladné lekárske ošetrenie

- ak spozorujete možné prejavy krvnej zrazeniny, čo môže znamenať, že máte krvnú zrazeninu v nohe (t. j. hlbokú žilovú trombózu), krvnú zrazeninu v pľúcach (t. j. pľúcnu embóliu) a srdcový infarkt alebo cievnu mozgovú príhodu (pozri časť „Krvné zrazeniny“ uvedenú nižšie).

Popis príznakov týchto závažných vedľajších účinkov je uvedený v časti „Ako rozpoznať krvnú zrazeninu“.

V niektorých situáciách musíte byť zvlášť opatrná počas užívania Softine alebo akýchkoľvek iných hormonálnych kontraceptív a môže byť potrebné, aby vás váš lekár pravidelne vyšetroval.

Ak si myslíte, že sa vás týka niektorý z nasledujúcich stavov, povedzte to svojmu lekárovi.

Ak sa tento stav objaví alebo zhoršuje počas užívania Softine, musíte to tiež povedať svojmu lekárovi.

- ak niekto z vašich priamych príbuzných má alebo mal rakovinu prsníka,
- ak máte ochorenie pečene alebo žlčníka,
- ak máte cukrovku,
- ak máte depresiu,
- ak máte Crohnovu chorobu alebo ulceróznu kolitídu (chronické zápalové ochorenie čriev),
- ak máte systémový lupus erythematosus (SLE - ochorenie postihujúce prirodzený obranný systém vášho tela),

- ak máte hemolyticko-uremický syndróm (HUS- porucha zrážanlivosti krvi spôsobujúca zlyhanie obličiek),
- ak máte kosáčikovitú anémiu (dedičné ochorenie červených krviniek),
- ak máte zvýšené hladiny tuku v krvi (hypertriglyceridemia), alebo ak sa tento stav vyskytol v rodine v minulosti. Hypertriglyceridémia bola spojená so zvýšeným rizikom vzniku pankreatitídy (zápal pankreasu),
- ak musíte podstúpiť nejaký chirurgický zákrok alebo ak ste dlhodobo nepohyblivá (pozri časť 2 „Krvné zrazeniny“),
- ak ste práve po pôrode, máte zvýšené riziko vzniku krvných zrazenín. Opýtajte sa svojho lekára, ako skoro po pôrode môžete začať užívať Softine,
- ak máte zápal podkožných žíl (povrchová tromboflebitída),
- ak máte krčové žily,
- ak máte epilepsiu (pozri „Iné lieky a Softine“),
- ak máte ochorenie, ktoré sa prvýkrát vyskytlo počas tehotenstva alebo po predchádzajúcom užívaní pohlavných hormónov (napríklad strata sluchu, ochorenie krvi nazývané porfýria, kožné vyrážky s pľuzgiermi počas tehotenstva (tehotenský herpes), nervové ochorenie, pri ktorom sa vyskytujú náhle záškľby tela (Sydenhamova chorea),
- ak máte alebo ste niekedy mali chloazmu (zmenu farby kože prevažne v oblasti tváre alebo krku známu ako „tehotenské škvrny“). V takomto prípade sa musíte vyhýbať priamemu slnečnému alebo ultrafialovému žiareniu,
- ak máte dedičný angioedém, lieky obsahujúce estrogény môžu vyvolať alebo zhoršiť jeho príznaky. Ak sa u vás objavia príznaky angioedému, ako je opuch tváre, jazyka a/alebo hrdla a/alebo ťažkosti s prehltaním alebo žihľavka spolu so sťaženým dýchaním, musíte ihneď vyhľadať svojho lekára.

KRVNÉ ZRAZENINY

Používanie kombinovanej hormonálnej antikoncepcie, ako napríklad Softine, zvyšuje riziko vzniku krvnej zrazeniny v porovnaní s jej nepoužívaním. V zriedkavých prípadoch môže krvná zrazenina upchať krvné cievy a spôsobiť závažné problémy.

Krvné zrazeniny môžu vzniknúť

- v žilách (označuje sa to ako „venózna trombóza“, „venózna tromboembólia“ alebo VTE),
- v tepnách (označuje sa to ako „arteriálna trombóza“, „arteriálna tromboembólia“ alebo ATE).

Zotavenie po vzniku krvných zrazenín nie je vždy úplné. Zriedkavo sa môžu vyskytnúť závažné pretrvávajúce účinky a veľmi zriedkavo sa môžu končiť smrťou.

Je dôležité zapamätať si, že celkové riziko vzniku škodlivej krvnej zrazeniny z dôvodu užívania Softine je malé.

AKO ROZPOZNAŤ KRVNÚ ZRAZENINU

Ak spozorujete ktorýkoľvek z nasledujúcich prejavov alebo príznakov, okamžite vyhľadajte lekársku pomoc.

Máte nejaké z týchto prejavov?	Čím môžete trpieť?
<ul style="list-style-type: none">• opuch jednej nohy alebo pozdĺž žily v nohe alebo chodidle,	hlboká žilová trombóza

<p>najmä ak ho sprevádza:</p> <ul style="list-style-type: none"> - bolesť alebo citlivosť v nohe, ktorú možno pociťovať iba v stoji alebo pri chôdzi, - pocit zvýšenej teploty v postihnutej nohe, - zmena sfarbenia pokožky na nohe, napríklad zblednutie, sčervenanie alebo zmodranie. 	
<ul style="list-style-type: none"> • náhla nevysvetliteľná dýchavičnosť alebo rýchle dýchanie, • náhly kašeľ bez zrejmej príčiny s možným vykašliavaním krvi, • ostrá bolesť v hrudi, ktorá sa môže zvyšovať s hlbokým dýchaním, • závažný pocit omámenia alebo závrat, • rýchly alebo nepravidelný srdcový rytmus, • silná bolesť v žalúdku. <p>Ak si nie ste istá, poraďte sa s lekárom, pretože niektoré z týchto príznakov, ako napríklad kašeľ alebo dýchavičnosť, možno mylne považovať za miernejší stav, ako je napríklad infekcia dýchacích ciest (napr. „bežné prechladnutie“).</p>	<p>pľúcna embólia</p>
<p>Príznaky najčastejšie sa vyskytujúce v jednom oku:</p> <ul style="list-style-type: none"> • okamžitá strata zraku, alebo • bezbolestné rozmazané videnie, ktoré môže postupne prechádzať až do straty zraku. 	<p>sietnicová žilová trombóza (krvná zrazenina v oku)</p>
<ul style="list-style-type: none"> • bolesť v hrudi, nepohodlie, tlak, ťažoba, • pocit zvierania alebo plnosti v hrudi, ruke alebo pod hrudnou kosťou, • pocit plnosti, zažívacích problémov alebo dusenia sa, • nepohodlie v hornej časti tela vyžarujúce do chrbta, čeľuste, hrdla, ruky a žalúdku, • potenie, nevoľnosť, vracanie alebo závrat, • mimoriadna slabosť, úzkosť alebo dýchavičnosť, • rýchly alebo nepravidelný srdcový rytmus. 	<p>srdcový infarkt</p>
<ul style="list-style-type: none"> • náhla slabosť alebo strata citlivosti tváre, ruky alebo nohy, najmä na jednej strane tela, • náhla zmätenosť, problémy s rečou alebo jej porozumením, • náhle problémy so zrakom u jedného alebo oboch očí, • náhle problémy s chôdzou, závrat, strata rovnováhy alebo koordinácie, • náhla, závažná alebo dlhodobá bolesť hlavy bez známej príčiny, • strata vedomia alebo mdloba so záchvatom alebo bez neho. <p>Niekedy môžu byť príznaky cievnej mozgovej príhody krátke</p>	<p>cievna mozgová príhoda</p>

s takmer okamžitým a úplným zotavením sa, napriek tomu musíte vyhľadať okamžité lekárske ošetrenie, pretože môžete byť ohrozená ďalšou cievnu mozgovou príhodou.	
<ul style="list-style-type: none">• opuch a mierne zmodranie niektorej končatiny,• silná bolesť v žalúdku (akútna bolesť brucha).	krvné zrazeniny upchávajúce iné krvné cievy

KRVNÉ ZRAZENINY V ŽILE

Čo sa môže stať, ak sa vytvorí krvná zrazenina v žile?

- Používanie kombinovanej hormonálnej antikoncepcie bolo spojené so zvýšeným rizikom vzniku krvných zrazenín v žile (venózna trombóza). Tieto vedľajšie účinky sú však zriedkavé. Najčastejšie sa vyskytujú v prvom roku používania kombinovanej hormonálnej antikoncepcie.
- Ak sa vytvorí krvná zrazenina v žile v nohe alebo chodidle, môže spôsobiť hlbokú žilovú trombózu (HŽT).
- Ak sa krvná zrazenina presunie z nohy a uviazne v pľúcach, môže spôsobiť pľúcnu embóliu.
- Veľmi zriedkavo sa zrazenina môže vytvoriť v žile v inom orgáne, napríklad v oku (sietnicová žilová trombóza).

Kedy je riziko vzniku krvnej zrazeniny v žile najvyššie?

Riziko vzniku krvnej zrazeniny v žile je najvyššie počas prvého roka používania kombinovanej hormonálnej antikoncepcie, keď sa používa po prvýkrát. Toto riziko môže byť tiež vyššie, ak znova začnete užívať kombinovanú hormonálnu antikoncepciu (rovnaký alebo iný liek) po prerušení trvajúcom 4 týždne alebo viac.

Po prvom roku sa toto riziko znižuje, ale vždy je mierne vyššie než v prípade, ak by ste nepoužívali žiadnu kombinovanú hormonálnu antikoncepciu.

Keď prestanete užívať Softine, riziko vzniku krvnej zrazeniny sa do niekoľkých týždňov vráti na normálnu úroveň.

Aké je riziko vzniku krvnej zrazeniny?

Toto riziko závisí od vášho prirodzeného rizika vzniku VTE a typu kombinovanej hormonálnej antikoncepcie, ktorú používate.

Celkové riziko vzniku krvnej zrazeniny v nohe alebo pľúcach (HŽT alebo PE) pri užívaní Softine je malé.

- Krvná zrazenina sa vyskytne v priebehu roka približne u 2 žien z 10 000 žien, ktoré nepoužívajú žiadnu kombinovanú hormonálnu antikoncepciu a nie sú tehotné.
- Krvná zrazenina sa vyskytne v priebehu roka približne u 5 až 7 žien z 10 000 žien používajúcich kombinovanú hormonálnu antikoncepciu, ktorá obsahuje levonorgestrel, noretisterón alebo norgestimát.
- Krvná zrazenina sa vyskytne v priebehu jedného roka približne u 9 až 12 žien z 10 000 žien používajúcich kombinovanú hormonálnu antikoncepciu, ktorá obsahuje drospirenón, ako napríklad Softine.
- Riziko, že sa u vás vyskytne krvná zrazenina sa bude líšiť v závislosti na vašom zdravotnom stave (pozri "Faktory, zvyšujúce riziko vzniku krvnej zrazeniny" nižšie).

	Riziko vzniku krvnej zrazeniny v priebehu jedného roka
Ženy, ktoré nepoužívajú kombinovanú hormonálnu tabletu/náplast/krúžok a nie sú tehotné	približne 2 z 10 000 žien
Ženy používajúce kombinovanú hormonálnu antikoncepčnú tabletu obsahujúcu levonorgestrel, noretisterón alebo norgestimát	približne 5 až 7 z 10 000 žien
Ženy užívajúce Softine	približne 9 až 12 z 10 000 žien

Faktory zvyšujúce riziko vzniku krvnej zrazeniny v žile

Riziko vzniku krvnej zrazeniny pri užívaní Softine je malé, ale niektoré stavy budú toto riziko zvyšovať. Vaše riziko je vyššie:

- ak máte veľkú nadváhu (index telesnej hmotnosti (BMI) nad 30 kg/m²),
- ak niekto z vašej najbližšej rodiny mal v mladosti krvnú zrazeninu v nohe, pľúcach alebo v inom orgáne (napr. vo veku do približne 50 rokov). V takomto prípade môžete mať dedičnú poruchu zrážanlivosti krvi.
- ak musíte podstúpiť nejaký chirurgický zákrok, ak ste dlhodobo nepohyblivá z dôvodu nejakého zranenia alebo ochorenia alebo ak máte nohu v sadre. Užívanie Softine môže byť potrebné prerušiť niekoľko týždňov pred chirurgickým zákrokom alebo počas doby, keď ste nepohyblivá. Ak potrebujete prerušiť užívanie Softine, opýtajte sa vášho lekára, kedy antikoncepčné tablety môžete znova začať užívať.
- ak ste staršia (najmä približne nad 35 rokov),
- ak ste porodili pred menej než niekoľkými týždňami.

Riziko vzniku krvnej zrazeniny sa zvyšuje s tým, čím viac takýchto stavov máte.

Cestovanie leteckou dopravou (>4 hodiny) môže dočasne zvýšiť riziko vzniku krvnej zrazeniny, najmä ak máte niektoré z ďalších uvedených faktorov.

Je tiež dôležité povedať svojmu lekárovi, ak sa vás ktorýkoľvek z týchto stavov týka, a to aj v prípade, ak si nie ste istá. Váš lekár môže rozhodnúť, že je potrebné ukončiť užívanie Softine.

Ak sa zmení ktorýkoľvek z vyššie uvedených stavov počas vášho užívania Softine, napríklad ak sa u blízkeho člena rodiny vyskytne trombóza bez akéhokoľvek známeho dôvodu alebo ak veľmi príberiete, povedzte to svojmu lekárovi.

KRVNÉ ZRAZENINY V TEPNE

Čo sa môže stať, ak sa vytvorí krvná zrazenina v tepne?

Podobne ako krvná zrazenina v žile, aj zrazenina v tepne môže spôsobiť závažné problémy. Môže spôsobiť napríklad srdcový infarkt alebo cievnu mozgovú príhodu.

Faktory zvyšujúce riziko vzniku krvnej zrazeniny v tepne

Je dôležité poznamenať, že riziko srdcového infarktu alebo cievnej mozgovej príhody z dôvodu užívania Softine je veľmi malé, ale môže sa zvýšiť:

- so zvyšujúcim sa vekom (približne nad 35 rokov),
- **ak fajčíte.** Keď užívate kombinovanú hormonálnu antikoncepciu, ako napríklad Softine, odporúča sa prestať fajčiť. Ak nedokážete prestať fajčiť a máte viac než 35 rokov, váš lekár vám môže odporučiť používanie iného typu antikoncepcie.
- ak máte nadváhu,
- ak máte vysoký krvný tlak,
- ak mal niektorý člen vašej najbližšej rodiny v mladosti (do približne 50 rokov) srdcový infarkt alebo cievnu mozgovú príhodu. V takomto prípade môžete mať tiež vyššie riziko vzniku srdcového infarktu alebo cievnej mozgovej príhody.
- ak vy, alebo niekto z vašej najbližšej rodiny, máte vysokú hladinu tuku v krvi (cholesterol alebo triglyceridy),
- ak mávate migrény, najmä migrény s aurou,
- ak máte problémy so srdcom (poruchu srdcovej chlopne, poruchu srdcového rytmu nazývanú atriálna fibrilácia),
- ak máte cukrovku.

Ak máte viac než jeden z týchto stavov alebo ak je ktorýkoľvek z nich obzvlášť závažný, riziko vzniku krvnej zrazeniny môže byť ešte viac zvýšené.

Ak sa zmení ktorýkoľvek z vyššie uvedených stavov počas vášho užívania Softine, napríklad ak začnete fajčiť, u blízkeho člena rodiny sa vyskytne trombóza bez akéhokoľvek známeho dôvodu alebo ak veľmi priberiete, povedzte to svojmu lekárovi.

Softine a rakovina

U žien užívajúcich kombinované tablety sa o čosi častejšie pozorovala rakovina prsníka, nie je však známe, či je to vyvolané liečbou. Napríklad je možné, že u žien užívajúcich kombinované tablety sa zistí viac nádorov, pretože ich lekár vyšetruje častejšie. Výskyt nádorov prsníka postupne klesá po ukončení užívania kombinovanej hormonálnej antikoncepcie.

Je dôležité, aby ste si pravidelne kontrolovali svoje prsníky a ak zistíte akúkoľvek hrčku, musíte vyhľadať svojho lekára.

V zriedkavých prípadoch sa u používateľiek tabliet hlásili nezhubné a ešte zriedkavejšie zhubné pečenevé nádory. Ak máte nezvyčajne silnú bolesť brucha, vyhľadajte svojho lekára.

Krvácanie medzi menštruáciami

Počas niekoľkých prvých mesiacov užívania Softine môžete mať neočakávané krvácanie (krvácanie mimo oddychový týždeň). Ak takéto krvácanie trvá dlhšie ako niekoľko mesiacov alebo ak začne po niekoľkých mesiacoch užívania, váš lekár musí zistiť jeho príčinu.

Čo musíte urobiť, ak sa krvácanie v týždni bez tabliet neobjaví

Ak ste užívali správne všetky tablety, nevracali ste ani ste nemali silnú hnačku a neužívali ste žiadne iné lieky, je veľmi nepravdepodobné, že ste tehotná.

Ak nedošlo k očakávanému krvácaniu dvakrát po sebe, môžete byť tehotná. Ihneď vyhľadajte svojho lekára. Nezačínajte ďalší blister, kým si nie ste istá, že nie ste tehotná.

Psychické poruchy

U niektorých žien, ktoré používali hormonálnu antikoncepciu vrátane Softine, sa vyskytli príznaky depresie alebo depresívnej nálady. Depresia môže byť závažná a niekedy môže viesť k samovražedným myšlienkam. Ak sa u vás vyskytnú zmeny nálady a príznaky depresie, čo najskôr sa obráťte na svojho lekára, ktorý vám poskytne odborné poradenstvo.

Iné lieky a Softine

Vždy povedzte svojmu lekárovi, ktoré lieky alebo rastlinné prípravky už užívate. Povedzte aj iným lekárom alebo zubárovi, ktorí vám predpisujú ďalšie lieky (alebo lekárnikovi), že užívate Softine. Môžu vám poradiť, či potrebujete používať ďalšie antikoncepčné opatrenia (napríklad prezervatív) a ak áno, ako dlho alebo, či musíte zmeniť užívanie iného lieku, ktorý potrebujete.

Niektoré lieky môžu mať vplyv na hladinu Softine v krvi a môžu oslabiť účinok Softine na zamedzenie tehotenstva alebo môžu spôsobiť neočakávané krvácanie. Patria sem:

- lieky používané na liečbu:
 - epilepsie (napr. primidón, fenytoín, barbituráty, karbamazepín, oxkarbazepín)
 - tuberkulózy (napr. rifampicín)
 - infekcií HIV a vírusu hepatitídy C (nazývané inhibítory proteáz a nenukleozidové inhibítory reverznej transkriptázy ako sú ritonavir, nevirapín, efavirenz)
 - plesňových infekcií (napr. grizeofulvín, ketokonazol)
 - artritídy (zápalové ochorenie kĺbov), artrózy (degeneratívne ochorenie kĺbov) (etorikoxib)
 - vysokého krvného tlaku v krvných cievach pľúc (bosentan)
- liečivá rastlina ľubovník bodkovaný.

Softine môže mať vplyv na účinok iných liekov, napr.

- liekov obsahujúcich cyklosporín
- antiepileptika lamotrigín (môže to viesť k zvýšeniu počtu záchvatov)
- teofylín (používa sa na liečbu problémov s dýchaním)
- tizanidín (používa sa na liečbu bolesti svalov a/alebo svalových kŕčov).

Nepoužívajte Softine, ak máte hepatitídu C a užívate lieky obsahujúce ombitasvir/paritaprevir/ritonavir, dasabuvir, glekaprevir/pibrentasvir alebo sofosbuvir/velpatasvir/voxilaprevir, pretože tieto lieky môžu spôsobiť zvýšenie hodnôt výsledkov krvných testov funkcie pečene (zvýšenie pečeňového enzýmu ALT).

Pred začatím liečby týmito liekmi vám lekár predpíše iný typ antikoncepcie. Softine možno znovu začať užívať približne 2 týždne po ukončení tejto liečby. Pozri časť "Nepoužívajte Softine".

Predtým, ako začnete užívať akýkoľvek liek, poraďte sa so svojím lekárom alebo lekárnikom.

Softine a jedlo a nápoje

Softine môžete užívať s jedlom alebo bez jedla, tabletu prípadne zapite malým množstvom vody.

Laboratórne testy

Ak idete na vyšetrenie krvi, povedzte svojmu lekárovi alebo pracovníkovi v laboratóriu, že užívate tabletu, pretože hormonálna antikoncepcia môže ovplyvňovať výsledky niektorých testov.

Tehotenstvo a dojčenie

Tehotenstvo

Ak ste tehotná, nesmiete užívať Softine. Ak otehotníte počas užívania Softine, prestaňte ihneď užívať tablety a vyhľadajte svojho lekára. Ak chcete otehotnieť, kedykoľvek môžete prestať užívať Softine (pozri tiež „Ak prestanete užívať Softine“).

Predtým, ako začnete užívať akýkoľvek liek, obráťte sa na svojho lekára alebo lekárnika.

Dojčenie

Užívanie Softine sa počas dojčenia spravidla neodporúča. Ak chcete užívať antikoncepčné tablety počas dojčenia, musíte navštíviť svojho lekára.

Predtým, ako začnete užívať akýkoľvek liek, obráťte sa na svojho lekára alebo lekárnika.

Vedenie vozidiel a obsluha strojov

K dispozícii nie sú údaje, ktoré by naznačovali, že užívanie Softine ovplyvňuje schopnosť viesť vozidlá alebo obsluhovať stroje.

Softine obsahuje laktózu

Ak vám váš lekár povedal, že neznášate niektoré cukry, kontaktujte svojho lekára pred užitím tohto lieku.

3. Ako užívať Softine 0,03 mg/3 mg filmom obalené tablety

Vždy užívajte tento liek presne tak, ako vám povedal váš lekár alebo lekárnik. Ak si nie ste ničím istá, overte si to u svojho lekára alebo lekárnika.

Každý deň užite jednu tabletu Softine, ak je to potrebné, zapite ju malým množstvom vody. Tablety môžete užívať spolu s jedlom alebo bez neho, ale musíte ich užívať každý deň v približne rovnakom čase.

Balenie (blister) obsahuje 21 tabliet. Pri každej tablete je vytlačený deň v týždni, kedy sa má užiť. Ak napríklad začnete užívať tablety v stredu, užite tabletu, pri ktorej je napísané „St“. Pokračujte v smere šípkok na blistri tak dlho, kým nevyužívate všetkých 21 tabliet.

Potom počas nasledujúcich 7 dní neužívajte žiadne tablety. V priebehu týchto 7 dní bez užívania tabliet (inak nazývaných aj oddychový týždeň) má začať krvácanie. Toto takzvané „krvácanie z vysadenia“ zvyčajne začína na 2. alebo 3. deň týždňa bez tabliet.

Na 8. deň po poslednej tablete Softine (to je po 7-dňovom týždni bez tabliet) začnite užívať tablety z ďalšieho balenia, dokonca aj keď krvácanie ešte neskončilo. To znamená, že musíte začať užívať tablety z nového balenia vždy v rovnaký deň v týždni a krvácanie z vysadenia sa dostaví každý mesiac v rovnakých dňoch.

Ak užívate Softine podľa tohto postupu, ste chránená pred otehotnením aj počas 7 dní, keď neužívate tablety.

Kedy môžete začať užívať prvé balenie

- *Ak ste v predošlom mesiaci neužívali hormonálnu antikoncepciu*
Začnite so Softine v prvý deň cyklu (to je prvý deň vašej menštruácie). Ak začnete Softine užívať v prvý deň vášho cyklu, ste okamžite chránená pred otehotnením. Môžete tiež začať na 2.-5. deň cyklu, vtedy však musíte počas prvých 7 dní použiť ďalšie antikoncepčné opatrenia (napríklad prezervatív).
- *Prechod z inej kombinovanej hormonálnej antikoncepcie alebo kombinovaného antikoncepčného vaginálneho krúžku alebo náplasti*
Softine môžete začať užívať prednostne v deň po užití poslednej aktívnej tablety (poslednej tablety obsahujúcej liečivo) vašej predchádzajúcej hormonálnej antikoncepcie, ale najneskôr v deň po skončení obdobia bez užívania vašich predošlých tabliet (alebo po užití poslednej neúčinnnej tablety vašej predchádzajúcej hormonálnej antikoncepcie). Keď prechádzate z kombinovaného antikoncepčného vaginálneho krúžku alebo náplasti, postupujte podľa pokynov svojho lekára.
- *Prechod z metódy používajúcej len gestagén (antikoncepčná tabletká iba s gestagénom, injekcia, implantát alebo vnútromaternicové teliesko uvoľňujúce iba gestagén)*
Z užívania antikoncepčných tabliet obsahujúcich len gestagén môžete prejsť v ktorýkoľvek deň (z implantátu alebo vnútromaternicového telieska v deň jeho vyňatia; z injekcie v deň, keď má byť podaná ďalšia injekcia), ale vo všetkých týchto prípadoch musíte počas prvých 7 dní užívania tabliet používať aj ďalšie ochranné opatrenia (napríklad prezervatív).
- *Po potrate*
Postupujte podľa pokynov svojho lekára.
- *Po pôrode*
Softine môžete začať užívať medzi 21. až 28. dňom po pôrode. Ak začnete s užívaním neskôr ako na 28. deň, musíte počas prvých 7 dní užívania Softine použiť takzvanú bariérovú metódu (napríklad prezervatív).

Ak ste po pôrode mali pohlavný styk skôr, ako ste začali (znovu začali) užívať Softine, musíte sa najskôr ubezpečiť, či nie ste tehotná alebo musíte počkať do nasledujúceho menštruačného krvácania.
- *Ak dojdíte a chcete začať užívať Softine (znovu užívať) po pôrode*
Prečítajte si časť „Dojčenie“.

Ak si nie ste istá, kedy máte začať s užívaním tabliet, opýtajte sa svojho lekára.

Ak užijete viac Softine, ako máte

Prípady závažných škodlivých vplyvov po užití príveľa tabliet Softine sa nehlásili.

Ak ste užili viacero tabliet naraz, môžete sa cítiť zle alebo môžete vracať alebo krváčať z pošvy. Takéto krvácanie sa môže vyskytnúť aj u dievčat, ktoré ešte nemali menštruáciu, ale náhodne užili tento liek.

Ak ste užili príveľa tabliet Softine alebo ak ste zistili, že niekoľko tabliet užilo dieťa, poraďte sa so svojím lekárom alebo lekárnikom.

Ak zabudnete užiť Softine

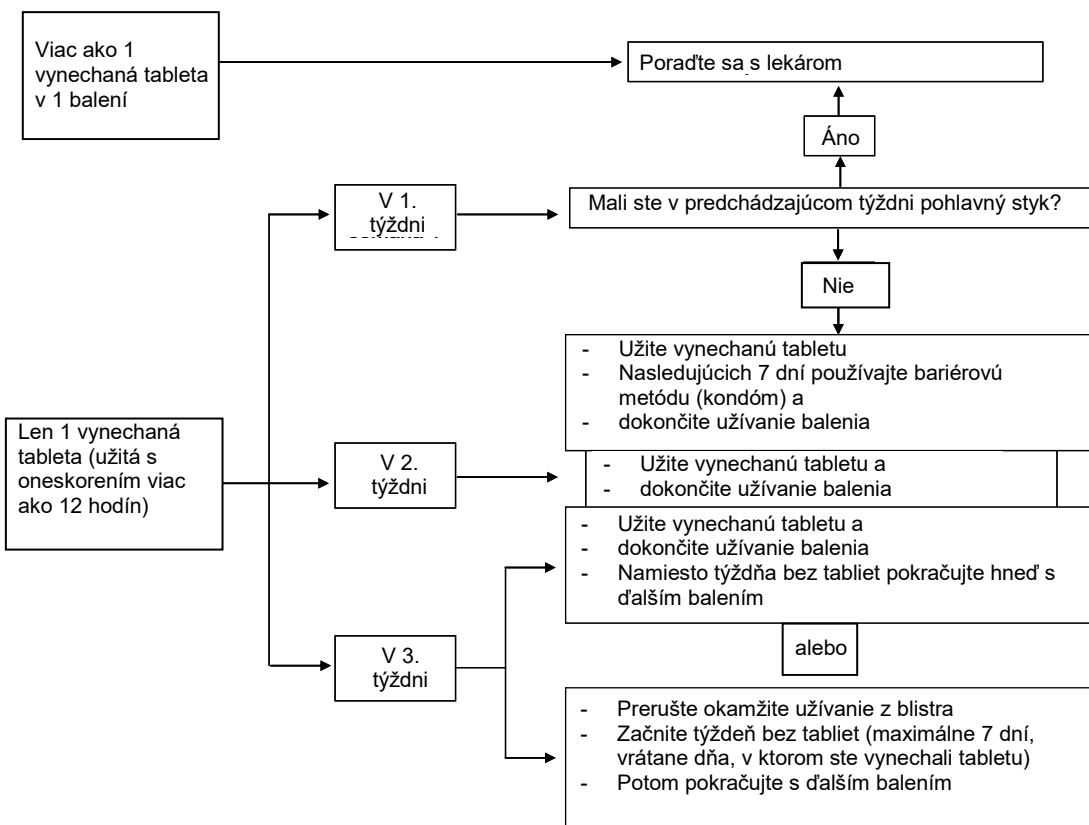
- Ak ste sa oneskorili s užitím tablety o **menej ako 12 hodín**, ochrana pred otehotnením nie je znížená. Užite tabletu hneď, ako si spomeniete, a ďalšie tablety užite opäť vo zvyčajnom čase.
- Ak ste sa oneskorili s užitím tablety o **viac ako 12 hodín**, ochrana pred otehotnením môže byť znížená. Čím viac tabliet ste zabudli užiť, tým je väčšie riziko, že môžete otehotnieť.

Riziko nedostatočnej ochrany proti otehotneniu je najvyššie, ak ste zabudli užiť tabletu na začiatku alebo na konci blistra. Z tohto dôvodu musíte dodržiavať nasledujúce pravidlá (pozri aj obrázok nižšie):

- **Viac ako jedna vynechaná tableta v tomto balení**
Vyhľadajte svojho lekára.
- **Jedna vynechaná tableta v 1. týždni**
Užite vynechanú tabletu hneď, ako si spomeniete, aj keby to znamenalo, že musíte užiť dve tablety naraz. Pokračujte v užívaní tabliet vo zvyčajnom čase a počas nasledujúcich 7 dní použite **ďalšie opatrenia**, napríklad prezervatív. Ak ste mali pohlavný styk v týždni pred vynechaním tablety, môžete byť tehotná. V takomto prípade vyhľadajte svojho lekára.
- **Jedna vynechaná tableta v 2. týždni**
Užite vynechanú tabletu hneď, ako si spomeniete, aj keby to znamenalo, že musíte užiť dve tablety naraz. Pokračujte v užívaní tabliet vo zvyčajnom čase. Ochrana pred otehotnením nie je znížená, nemusíte použiť osobitné opatrenia.
- **Jedna vynechaná tableta v 3. týždni**
Môžete si vybrať jednu z dvoch možností:
 1. Užite vynechanú tabletu hneď, ako si spomeniete, aj keby to znamenalo, že musíte užiť dve tablety naraz. Pokračujte v užívaní tabliet vo zvyčajnom čase. Namiesto obdobia bez užívania tabliet začnite priamo užívať tablety z ďalšieho balenia.

S najväčšou pravdepodobnosťou budete mať menštruáciu (krvácanie z vynechania) na konci druhého balenia, ale počas užívania z druhého balenia môže tiež dôjsť ku špineniu alebo medzimenštruačnému krvácaniu.
 2. Môžete tiež ukončiť užívanie zo súčasného balenia a prejsť hneď na 7-dňové obdobie bez užívania tabliet (**zaznamenajte si deň, kedy ste tabletu zabudli užiť**). Ak chcete začať užívanie z nového balenia vo zvyčajný úvodný deň, skráťte obdobie bez užívania tabliet na *menej ako 7 dní*.

Ak budete postupovať podľa ktoréhokoľvek z týchto dvoch odporúčaní, budete naďalej chránená pred otehotnením.
- Ak ste zabudli užiť ktorúkoľvek tabletu z balenia a krvácanie sa nedostavilo v priebehu prvého obdobia bez užívania tabliet, môže to znamenať, že ste tehotná. Predtým, ako začnete užívať tablety z ďalšieho balenia, musíte vyhľadať svojho lekára.



Čo musíte urobiť v prípade vracania alebo silnej hnačky

Ak vraciate v priebehu 3 – 4 hodín po užití tablety alebo máte silnú hnačku, existuje riziko, že liečivá z antikoncepcnej tablety sa nemusia úplne vstrebať vo vašom tele. Situácia je podobná, ako keď zabudnete užiť tabletu. Po vracaní alebo hnačke musíte čo najskôr užiť ďalšiu tabletu z náhradného balenia. Ak je to možné, užite ju *do 12 hodín* od času, kedy zvyčajne užívate tabletu. Ak to nie je možné alebo ak už prešlo *12 hodín*, pokračujte podľa pokynov uvedených v časti „Ak zabudnete užiť Softine“.

Oddialenie vašej menštruácie: čo musíte vedieť

Hoci sa to neodporúča, vaše menštruačné krvácanie (krvácanie z vysadenia) možno oddialiť prechodom priamo na nové balenie Softine namiesto obdobia bez užívania tabliet, a to až do konca druhého balenia. Počas užívania z tohto druhého balenia sa môže objaviť špinenie (kvapky krvi alebo krvavé škvrny) alebo krvácanie podobné menštruácii. Po zvyčajnom 7-dňovom období bez užívania tabliet *pokračujte s ďalším balením*.

Pred rozhodnutím oddialiť svoju menštruáciu sa máte poradiť so svojim lekárom.

Zmena prvého dňa vašej menštruácie: čo musíte vedieť

Ak užívate tablety podľa pokynov, menštruácia/krvácanie z vysadenia bude začínať v týždni bez užívania tabliet. Ak musíte zmeniť tento deň, znížte počet dní bez užívania tabliet (*ale nikdy ich nezvyšujte – 7 dní je maximum!*). Napríklad, ak vaše obdobie bez užívania tabliet začína zvyčajne v piatok a vy si to želite zmeniť na utorok (o 3 dni skôr), začnite užívať tablety z nového balenia o 3 dni skôr ako zvyčajne. Ak príliš skrátime obdobie bez užívania tabliet (napríklad na 3 dni alebo menej), môže sa stať, že počas tohto

obdobia bez užívania tabliet nebudete krváčať vôbec. Potom môžete spozorovať slabé krvácanie alebo krvácanie podobné menštruácii.

Ak si nie ste istá, ako máte postupovať, poraďte sa so svojim lekárom.

Ak prestanete užívať Softine

Softine môžete prestať užívať, kedykoľvek chcete. Ak nechcete otehotnieť, poraďte sa so svojim lekárom o iných spoľahlivých metódach antikoncepcie. Ak chcete otehotnieť, prestaňte užívať Softine a počkajte na nasledujúcu menštruáciu predtým, ako sa pokúsite otehotnieť. Jednoduchšie sa potom bude dať vypočítať dátum predpokladaného pôrodu.

Ak máte akékoľvek ďalšie otázky týkajúce sa použitia tohto lieku, opýtajte sa svojho lekára alebo lekárničky.

4. Možné vedľajšie účinky

Tak ako všetky lieky, aj tento liek môže spôsobovať vedľajšie účinky, hoci sa neprejavujú u každého. Ak sa u vás vyskytne akýkoľvek vedľajší účinok, najmä ak je závažný a pretrvávajúci, alebo ak dôjde k akejkoľvek zmene vášho zdravotného stavu, o ktorej si myslíte, že by mohla byť spôsobená Softine, povedzte to svojmu lekárovi.

Zvýšené riziko vzniku krvných zrazenín v žilách (venózna tromboembólia (VTE)) alebo krvných zrazenín v tepnách (arteriálna tromboembólia (ATE)) existuje u všetkých žien užívajúcich kombinovanú hormonálnu antikoncepciu. Podrobnejšie informácie o rôznych rizikách vyplývajúcich z používania kombinovanej hormonálnej antikoncepcie, pozri časť 2 „Čo potrebujete vedieť predtým, ako užijete Softine“.

Nižšie sú uvedené vedľajšie účinky, ktoré boli zaznamenané pri užívaní Softine:

Časté vedľajšie účinky (môžu postihovať menej ako 1 z 10 používateľiek)

- menštruačné poruchy, medzimenštruačné krvácanie, bolesť v prsníkoch, citlivosť prsníkov
- bolesť hlavy, depresívne nálady
- migréna
- nevoľnosť
- hustý, belavý výtok z pošvy a kvasinková infekcia pošvy

Menej časté vedľajšie účinky (môžu postihovať menej ako 1 zo 100 používateľiek)

- zmena záujmu o sex
- vysoký krvný tlak, nízky krvný tlak
- vracanie, hnačka
- akné, kožná vyrážka, silné svrbenie, strata vlasov (alopécia)
- zväčšenie prsníkov
- infekcia pošvy
- zadržiavanie tekutín a zmeny telesnej hmotnosti.

Zriedkavé vedľajšie účinky (môžu postihovať menej ako 1 z 1 000 používateľiek)

- alergická reakcia (hypersenzitivita), astma
- výtok z prsníkov

- porucha sluchu
- erythema nodosum (prejavuje sa červenkastými, bolestivými uzlíkmi na koži) alebo erythema multiforme (vyrážka vo forme červeného oválneho výsevu alebo pl'uzgieriky)
- škodlivé krvné zrazeniny v žile alebo tepne, napríklad:
 - o v nohe alebo chodidle (t. j. HŽT),
 - o v pľúcach (t. j. PE),
 - o srdcový infarkt,
 - o cievna mozgová príhoda,
 - o malá cievna mozgová príhoda alebo dočasné príznaky podobné cievnej mozgovej príhode, známe ako prechodný ischemický záchvat (TIA),
 - o krvné zrazeniny v pečeni, žalúdku/črevách, obličkách alebo oku.

Riziko vzniku krvnej zrazeniny môže byť vyššie, ak máte akékoľvek iné stavy, ktoré zvyšujú toto riziko (ďalšie informácie o stavoch, ktoré zvyšujú riziko vzniku krvných zrazenín, a príznakoch krvnej zrazeniny, pozri časť 2)

Hlásenie vedľajších účinkov

Ak sa u vás vyskytne akýkoľvek vedľajší účinok, obráťte sa na svojho lekára alebo lekárnik. To sa týka aj akýchkoľvek vedľajších účinkov, ktoré nie sú uvedené v tejto písomnej informácii. Vedľajšie účinky môžete hlásiť aj priamo na **národné centrum hlásenia uvedené v [Prílohe V](#)**. Hlásením vedľajších účinkov môžete prispieť k získaniu ďalších informácií o bezpečnosti tohto lieku.

5. Ako uchovávať Softine 0,03 mg/3 mg filmom obalené tablety

Tento liek uchovávajúte mimo dohľadu a dosahu detí.

Tento liek nevyžaduje žiadne zvláštne podmienky na uchovávanie.

Neužívajte tento liek po dátume expirácie, ktorý je uvedený na blistri a škatuli po EXP. Dátum expirácie sa vzťahuje na posledný deň v danom mesiaci.

Nelikvidujte lieky odpadovou vodou alebo domovým odpadom. Nepoužitý liek vráťte do lekárne. Tieto opatrenia pomôžu chrániť životné prostredie.

6. Obsah balenia a ďalšie informácie

Čo Softine obsahuje

- Liečivá sú etinylestradiol a drospirenón.
Každá tableta obsahuje 0,03 mg etinylestradiolu a 3 mg drospirenónu.
- Ďalšie zložky sú:
Jadro tablety: monohydrát laktózy, kukuričný škrob, predželatinizovaný škrob (kukuričný), krosповidón, povidón, polysorbát 80, stearát horečnatý.
Obal: polyvinylalkohol čiastočne hydrolyzovaný, oxid titaničitý (E 171), makrogol 3350, mastenec, žltý oxid železitý (E 172).

Ako vyzerá Softine a obsah balenia

Žlté, okrúhle filmom obalené tablety.

- Liek Softine je dostupný v škatuliach s 1, 2, 3, 6 a 13 baleniami (blistrami), každý s obsahom 21 tabliet.

Na trh nemusia byť uvedené všetky veľkosti balenia.

Držiteľ rozhodnutia o registrácii a výrobca

Držiteľ rozhodnutia o registrácii

Theramex Ireland Limited, 3rd Floor, Kilmore House, Park Lane, Spencer Dock, Dublin 1, D01YE64
Írsko

Výrobca

Laboratorios León Farma, S.A., C/ La Vallina s/n, Pol. Ind. Navatejera, 24008 León, Španielsko

Merckle GmbH, Ludwig-Merckle-Straße 3, 89143 Blaubeuren, Nemecko

Liek je schválený v členských štátoch Európskeho hospodárskeho priestoru (EHP) pod nasledovnými názvami:

Nórsko:	Dretine 0,03 mg/3 mg tableter, filmdrasjerte
Rakúsko:	Dretine 0,03 mg/3 mg 21 Filmtabletten
Česká republika:	Softine 0,03 mg/3 mg potahované tablety
Španielsko:	Dretine 0,03 mg/3 mg comprimidos recubiertos con película
Maďarsko:	Corenelle 0.03 mg/3 mg filmtabletta
Írsko:	Dretine 0.03 mg/3 mg Film-coated Tablets
Poľsko:	Lesine
Slovenská republika:	Softine 0,03mg/3mg filmom obalené tablety

Táto písomná informácia bola naposledy aktualizovaná v októbri 2022.